

Nr. 63. - 9. årgang
August 2011



Strandgårdsbladet



home *fritid*

Sol, strand, salg og vand

Klik ind på home.dk/fritid og se, hvorfor home er den bedste til at sælge dit fritidshus

HOLBÆK

Michael H. Jørgensen a/s
Statsaut. ejendomsmæglere & valuarer, MDE
Labæk 13, 4300 Holbæk
holbaek@home.dk

Tlf. 59 43 59 59

home

det gør ikke noget man er foran

Alligevel ingen ophalerampe

I sidste nummer af bladet kunne vi oplyse at bestyrelsen nu havde søgt om dispensation til opførelse af ophalerampen og var ret optimistiske, da det oprindelige projekt var blevet væsentlig forenklet, hvorefter der var tale om en relativ begrænset ændring af kystforholdene, som vi mente ville blive tilladt.

Forventninger blev ikke mindre af, at Kystdirektoratet meldte tilbage meget hurtigere end forventet og meddelte at man intet havde at indvende, under forudsætning af, at også Naturstyrelsen gav grønt lys. Men sådan skulle det desværre ikke gå. Naturstyrelsen har nemlig nu - ligeledes meget hurtigt - meddelt afslag på ansøgningen om dispensation. I det tre sider lange brev skriver Naturstyrelsen blandt andet:

Naturstyrelsen Roskilde giver hermed afslag på ansøgningen om dispensation til kørevejen og ophalerampen i medfør af naturbeskyttelseslovens § 65, stk. 1, jf. § 15.

Af naturbeskyttelseslovens § 15 fremgår, at der ikke må foretages ændringer i tilstanden af strandbredder eller af andre arealer, der ligger mellem strandbredden og strandbeskyttelseslinjen. (...)

(...) Af hensyn til de nationale interesser, der er knyttet til kystområderne, dispenseres der kun, når der foreligger en særlig begrundelse herfor (...). Naturstyrelsen finder ikke, at der er tale om et særligt tilfælde, som kan begrunde en dispensation fra strandbeskyttelseslinjen (...). Generelt mener vi, at anlæg til isætning af både bør anlægges ved havneområder og ikke på strandarealerne.

Naturstyrelsen lægger i sit svar stor vægt på, at rampen ønskes anlagt i ”**et åbent strandområde, som også er naturbeskyttet**”. Etableringen ville derfor - efter styrelsens vurdering - betyde ”**en væsentlig påvirkning af strandarealet**”.

Bestyrelsen mener hermed at have efterkommet generalforsamlingens ønske om at undersøge muligheden for at få dispensation, men vi får altså ikke lov til at etablere en ophalerampe, som godt nok ville have været et tiltag for udstykningen som helhed, men i praksis kun ville have gavnet dem af os der har båd.

Da grundejerforeningen således har fået frigjort den pose penge, der var reserveret til ophalerampen, overvejer bestyrelsen nu andre tiltag, som et flertal af medlemmer kan få glæde af. Mere herom i næste nummer af Strandgårdsbladet.

**Med venlig hilsen
Bestyrelsen**

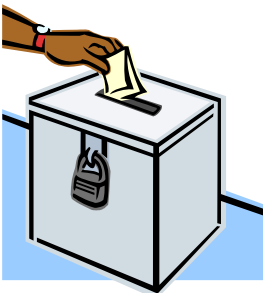
Bedemandsforretning i Strandgården ?

Da der for nogen tid siden begyndte at versere forlydender i udstykningen om, at Lykke og Hans Jørn Lykke (Strandgården Øst 30) påtænkte at etablere sig med en bedemandsvirksomhed på adressen, valgte bestyrelsen i første omgang ikke at forholde sig til sagen, som forekom noget usandsynlig, dels fordi der iflg. lokalplanen slet ikke må drives erhverv i udstykningen og dels fordi en bedemandsforretning umiddelbart forekom at være en noget usædvanlig aktivitet i en sommerhusudstyknig.

Men snakken gik, og det i flere forskellige versioner. Nogle mente at der blot var tale om at virksomheden skulle have kontor på adressen, hvilket ingen kan have noget imod, andre var af den opfattelse at der skulle foregå regelmæssig transport af ligkister igennem udstykningen og de mest yderliggående forlydender gik ud på, at der skulle etableres kølerum på ejendommen, hvor de afdøde skulle gøres i stand til den sidste rejse.

For at få en afklaring kontaktede bestyrelsen Hans Jørn Lykke, som kunne bekræfte, at man rigtig nok har planer om at etablere en bedemandsforretning og at man også har søgt Holbæk Kommune om dispensation fra lokalplanen, men at der udelukkende er tale om at etablere kontor på adressen og at trafikken med rustvogn og transport af kister vil være begrænset til max. to gange dagligt i en rustvogn med nedrullede gardiner, således at kisterne ikke kan ses udefra. Samtidigt kunne Hans Jørn blankt afvise, at de afdøde skal transporteres igennem udstykningen, endsiges gøres i stand på adressen, lige som der heller ikke skal reklameres på ejendommen, f. eks. i form af skiltning.

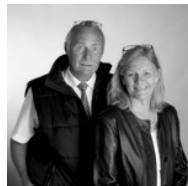
For at viderebringe Hans Jørns oplysninger til GF's medlemmer så præcist som muligt og få fastslået hvad der rent faktisk er tale om, har Strandgårdsbladet bedt Lykke om at skrive et indlæg til bladet. Indlægget bringes på omstående side.



Det videre forløb er, at kommunen, som led i sagsbehandlingen, skal foretage en nabohøring, som ud over de nærmeste naboer også kommer til at omfatte grundejerforeningen som helhed. Da der for nogen kan være tale om et noget følelsesladet emne og da bestyrelsen ønsker at Grundejerforeningens høringssvar loyalt skal afspejle medlemsflertallets holdning, påtænker bestyrelsen, til den tid at iværksætte sin egen vejledende høring igennem Strandgårdsbladet.

Begravelse og Bisættelse på Tuse Næs

v/ Bedemand og sygeplejerske Lykke Mantzius Lykke
Strandgården Ø 30,
4300 Holbæk,
tlf.:59436304 - mob:24417226
www.begravelseholbaek.dk - E-Mail: lmykke@mail.dk



På opfordring fra Redaktøren skal jeg herved bekræfte at jeg har planer om at etablere mig som Bedemand.



En sådan virksomheds opgave er at bistå de efterladte til en afdød med at afvikle en begravelse/bisættelse, ofte i en kirkebygning eller fra et kapel. Bedemandens praktiske arbejde består i at, i sin rustvogn, transportere afdøde fra dødsstedet til kapel eller kirke.

I forbindelse med et dødsfald, afholdes et møde med pårørende hvor detaljer omkring højtideligheden aftales. Dette møde afholdes typisk i pårørendes regi.

Aktiviteten på Strandgaard, i forbindelse med min nye status, bliver ikke anderledes end da jeg dagligt kørte til og fra arbejde, nu sker det i en rustvogn. Dette vil under alle omstændigheder være tilfældet uagtet jeg, hvis jeg får succes, får et egentligt forretningslokale inde i byen. Jeg bor stadig på Strandgaard, men kører i rustvogn til og fra arbejde.

Med venlig hilsen
Lykke



Squaredance på Næsset



**En ny sæson står for døren, med start
mandag d. 22. august, kl. 18,30**

hvor vi håber at gense alle dem, som var med på begynderholdet sidste år, og hvoraf næsten halvdelen var her fra Strandgården.

Ved samme lejlighed vil vi også meget gerne hilse på nye dansere, hvad enten de er fra Strandgården eller ej. Har du lyst til at se, hvad Squaredance går ud på, så kom op til HUSET på NÆSSET i Udby, kig på, få selv en svingom, og se om det er noget for dig.

For yderlige information, kontakt Mario, på tlf. 40 58 04 44

**Service og reparationer
på personbiler, kassebiler,
lastvogne og maskiner
udføres.**

Altid gode tilbud på dæk

Lav timepris



H **GESTED** **ApS**
A **UTOVÆRKSTED**
VI .K. Pedersen

Præstebrovej 48c • 4532 Gislinge • telf. 59 46 05 85

- vi skruer på alt - bare det kan ryge og larme...

~~DISCOUNT~~

– VI KALDER DET

GUL PRIS

De varer, du har brug for til hverdag, skal koste mindst muligt –
det er ideen med **GUL PRIS** varer.

GUL PRIS er basis varer til lave priser – hele året rundt.

Åbningstider

Man – Torsdag....08.00 – 18.00

Fredag.....08.00 – 19.00

Lør & Søndag.....08.00 – 17.00

SPAR Udby v/ *Ulla Sørensen*
Udbyvej 28 – Tusenæs, 4300 Holbæk
Tlf. 59461044 fax. 59462294
Email: spar@spar-udby.dk

Vi har også: Tips/Lotto, Post Danmark, Videoudlejning, Apotek,
Landbrugslotteriet, Varelotteriet, Statoil, BP GAS, Den Lune Bager,
Telekort og Klippekort fra Vestsjællands Trafikselskab

SPAR

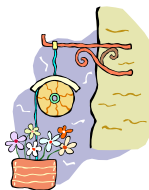


Din have, lige nu

Ved agronom Lone Vive - Gartnergården

Haven i august

August er stadigvæk sommer og er tit kendetegnet ved varme nætter og dage. I år er der mange der supplerer krukkerne på grund af de store vandmængder og den megen blæst, der kom i juli. Mange ting er simpelthen regnet i stykker. Der kan være fornuft i at skæve til stauderne som supplement. Der er mange store og flotte stauder at få nu bl.a. riddersporer, Veronika, astilbe, høstanemoner, lobelia mm. I midten af august kommer der også lyng til udplantning samt de blomstrende hebe og chrysantemums. Disse har den fordel, at de kommer igen. Heben dog kun i milde vintre.



Man bør også undersøge om ens dræn i krukkerne er godt nok. Det kan her være en rigtig god ide, at have et lag af leca, småsten, kogler eller lign. til at sørge for det.



I år er myrer også et kæmpe problem både i krukker samt i bede i haven. Når myrer optræder i så stort antal, kan man med rette betegne dem som skadedyr, idet myrerne fjerner alt på deres vej til udvidelse af boet og det vil med henblik på planterne sige deres rødder, hvorved planterne mistrives og dernæst dør! Der findes mange gode midler i handlen både til udvanding, som pulver og som lokkedåser. Det man bare skal gøre sig klart, er at det tager tid at udrydde myrer, da boet tit er kæmpestort.

Det skal dog pointeres, at myrer på planter selv sjældent udgør skade. Det ses oftest i forbindelse med bladlus, hvor myrerne malker lusenes ekskrementer, som smager sødt. Her er det lusene, der skal bekæmpes, så vil myrerne også forsvinde.

Myrer på terrasser kan resultere i underminering af flisearealet, hvorved det kan være nødvendigt at lægge arealet om.

Roserne er de fleste steder færdige med den første blomstring og bør have en gang gødning for at stimulere den næste. Det er her vigtigt at fjerne de gamle hoveder/frøstande, hvilket vil fremme den næste blomstring.

August er også måneden hvor man planter jordbær, hvis man vil have bær næste år. Her er det godt at kende de sorter, som man selv synes smager godt, da udvalget i handlen er meget stort.

Græsset vokser rigtig godt, med den sommer vi har haft indtil nu. Dog kan der være steder, hvor mosset tager overhånd pga. den store nedbør. For at minimere dette, kan man gøde svagt, hvilket vil stimulere græsset og hæmme mosset, dog med den ulempe, at græsset så vokser endnu kraftigere og derfor skal slås mere. Vertikal-skæring vil have samme effekt, da det udtørre plænen og dermed hæmmer mosset.



Skal man lave store beplantninger i haven kan det også være et godt tidspunkt at gå rundt og besøge planteskoler og se hvordan tingene tager sig ud. Det vil tit være formålstjenligt først at plante i oktober/november, da man så undgår at vande, men når løvet først er visnet kan det være svært at se/forestille sig, hvordan planten ser ud.

Har man frugttræer i haven er der høst af blåbær, de sene hindbær, de tidligste æbler, de tidlige blommer og stikkelsbær i august. Her skal man være opmærksom på, at frugter, der hurtigt bliver helt grå af råd, skal fjernes, da det som oftest skyldes en svamp, der hedder monilia og den vil smitte busken/træet med sporer, som bliver et problem året efter.



Tlf.: 2126 9667

Mange hængende planter/ampler til både sol & skygge

NORDVESTSJÆLLANDS STØRSTE UDVALG AF SOMMERBLOMSTER

Eget familiedrevet gartneri siden 1993, hvor vi producerer et kæmpe udvalg af sommerblomster, f.eks. pelargonier, petunia og meget mere.

Du går selv rundt i gartneriet og vælger dine planter

Besøg vores hjemmeside: www.gartnergaardenanno1989

GF's Budgetstatus pr. 26. juli 2011

	Budget	pr. 26.7.	% af budget
INDTÆGTER			
Kontingent	89.600	88.000	98,2
Drænbidrag	22.400	22.000	98,2
Leje af grund på Tværvej	1.000		0
Hjemmesiden	3.000		0
Strandgårdsbladet	4.000		0
Annoncering i udhængsskabene	3.000	1.375	45,8
I alt	123.000	111.375	90,5
UDGIFTER			
Dræn og slamsugning	24.050	2.780	11,6
Vejvedligeholdelse og snerydning	25.000	10.437	41,7
Fællesarealer	25.000	26.636	106,5
Badebro - drift	10.000		0
Møder og generalforsamling	3.800	3.975	104,6
Kontor og EDB	1.000	1.265	126,5
Hjemmeside	3.000	1.219	40,6
Forsikringer	2.750	2.725	99,1
Gebyrer	500	- 110	- 22,0
Renteudgifter	0		0
Porto	500	104	20,8
Drænfonden	22.400	15.082	67,3
Diverse	5.000	2.161	43,2
I alt	123.000	66.274	53,9

Bemærkninger til budgetstatus

I skrivende stund mangler der kun medlems- og drænfondskontingentet fra én enkel parcel. Imidlertid har ejendommen fået ny ejer, som jfr. vedtægterne bliver afkrævet det fulde skyldige beløb.

Af lidt større udgifter kan nævnes **4.750 kroner** for sprøjtning af brændenælder, bortkørsel af grene og græsslåning af fællesareal, samt **1.500 kroner** for 3 gange slåning af stierne.



Strandgårdens sommeraktiviteter

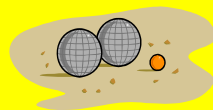


Det må erkendes, at sommeren i år - vejrmæssigt set - foreløbigt ikke er noget at juble over, for selv om ordsproget siger at der ikke er noget der hedder dårligt vejr, men kun forkert beklædning, så er der jo ikke så meget ved at holde sommerfest og grille bøffer iført sydvest, mens regnen står i stænger.

Derfor har bestyrelsen besluttet at aflyse den planlagte midtsommerfest og i stedet for arrangere et par andre aktiviteter, som bedre kan afholdes i sensommeren, hvor meteorologerne lover bedre vejr.

Strandgårdsbladets Petanqueturning

Først skal vi afvikle Strandgårdsbladets årlige Petanqueturning. Dette var planlagt til søndag d. 21. august, men er - efter ønske fra flere medlemmer - flyttet til om lørdagen, og afholdes **lørdag d. 20. august - læs mere på side 12.**



Sejltur med m/s Emma

Som noget helt nyt - arrangeres en sejltur med m/s Emma, fra Holbæk Havn og rundt om bl.a. Lammefjorden, hvorved vi alle får lejlighed til at se Strandgården fra fjordsiden. Udflugten påtænkes at finde sted **søndag d. 11. september - læs mere på bagsiden.**



Badebroen skal tages op

Dette plejer at ske i slutningen af september og er altid en rigtig hyggelig dag, hvor vi både får noget fra hånden, nyder det sociale samvær og afslutter med en virkelig god frokost sponsoreret af Strandgårdsbladet. Bro-optagningen er planlagt til **lørdag d. 24. september og vil blive annonceret i næste nummer af bladet.**



Strandgårdsbladets Petanque turnering

Som bebudet i sidste nummer gøres der nu klar til den årlige turnering og dysten om Strandgårdsbladets Vandrepokal og redaktionen håber, at rigtig mange vil have lyst til at være med.

Turneringen var annonceret til søndag d. 21 august, men efter ønske fra flere er den flyttet til dagen før, d.v.s.

lørdag d. 20. august

Dommer: Ole Søager, fra Tuse Næs Petanque

Tilmelding til turneringen skal ske til Strandgårdsbladets redaktion, enten personlig på adressen Øst 33, telefonisk på 40 58 04 44 eller via e-mail til mario.see@email.dk Tilmeldingsfristen udløber d. 20. august kl. 10,00, hvor vi mødes ved Petanquebanen og trækker lod om hvem der skal spille mod hvem, hvorefter dommeren gennemgår spillereglerne og turneringen går i gang. Vinderholdene går videre i en ny lodtrækning - og så fremdeles.

Der spilles til kl. 13,00 hvor der er frokostpause og turneringen genoptages fra 14,00 til 17,00 og fortsættes om nødvendigt om søndagen. Frokosten må naturligvis gerne medbringes og pausen holdes ved banen, hvor der vil kunne købes øl og vand.

**Præmieoverrækkelsen finder sted
umiddelbart efter sidste kamp**





ANTENNESERVICE

Salg og reparation

Antenneanlæg
Satellit ·
Digital receiver
Lokalt TV ·
Fælles anlæg

Aut. forhandler af:

 **VIASAT** +  **Canal Digital**
Satellit TV

Your No. 1 Entertainment

Kampagnepakker fra 1- kr.

**FREMTIDEN
BLIVER TRÅDLØS
DIGITAL**

De danske sendere bliver i øjeblikket udbygget med digitale sendere, så du får flere kanaler at vælge imellem på din alm. antenne. Om antennen er ny eller 30 år vil den i mange tilfælde kunne bruges, også så du kan modtage DR2.

ALT I ANTENNER



59 46 01 54

Bedst mellem kl. 8.00 - 18.00
samt week-end efter aftale

Biltlf. 30 53 12 54

Morten Prop på Næs'et – Tomus 3

”Langt høiere Bjerge...”



af Peter Brøns (Øst 16)

En mand steg af toget på Holbæk Station. En aften i starten af 1950'erne. Fra stationen drog han målbevidst mod trafikhavnen. Han havde på Udby 25 talt med kaptajn Carlsen, den ansvarlige for færgesejladsen mellem Holbæk og Tuse Næs, at han skulle færges over samme aften. Det blæste noget, så da vor helt krydsede Jernbaneplassen, skævede han en smule misundeligt til Jernbanehotellet og Nico-laisens Hotel, der tilbød overnatning til hhv. 5-6 kr. eller 5,75-8 kr. for et enkelt-værelse, samt et måltid mad til 2-3 kr. De havde tolv senge hver. På vej mod havnen sås desuden på Hotel Isefjord og det knap så fornemme Royal, med hhv. seks-ten og tre senge, begge til 7 kr. for et enkeltværelse. De lå i Ahlgade 4 og 10. Holbæk havde dengang seks hoteller med i alt 83 senge. Nu er der et med 32senge.

Men på den anden side fjorden ventede den gamle Hørby Færgetro, der nåede at blive Danmarksberømt, idet den ”spillede” med i folkekomedien ”Færgetroen” med Dirch Passer, Ove Sprogø m.fl. i 1956, inden den nedbrændte i 1968.

Kaptajn Carlsens færge lå pænt lige på vandet (han lod en anden kaptajn Carlsen om det ”skæve skiv”). Den kom smukt over fjordens krappe bølger til den ret ensomme færgetro. På turen over følte vor mand historiens vingesus. Her havde man i århundreder sejlet over fjorden, stridt sig over bakkerne på Tuse Næs, op til Kisserup, hvorfra turen gik videre mod nord – over Lammefjorden og enten op til Vig i bunden af Siddinge Fjord eller til Kongsøre og derfra over land op i Ods Herred. Meget længe før de to landsbyer Holbæk og Labæk fandt ud af at fusionere og blive til købstaden Holbæk. Han kunne også fornemme, hvordan istidens gletscher-tunger havde pløjet sig vej mod vest og presset vældige mængder af jord og sten op omkring sig – og således skabt de mange bakker, han så fra vandet, inde på næsset.

På Hørby Færgetro var der tolv senge og fire toiletter til værelserne, der dog alle havde rindende vand. Det var ingen selvfølge dengang. Prisen for et enkeltværelse var 6 kr. 12 for et dobbelt. Et måltid kostede 2 el. 3 kr. Stedets specialiteter var stegte ål, som man jo dårligt kan få for mange af, og fjordrejer. Til underholdning var der keglebane og radio. Nu er der 15 værelser. Prisen for et enkelt er 625,00 og for et dobbelt 925,00 – men så er de også meget mere luksuriøse end de gamle.

Ved færgetroen lå en købmand og ellers kun få huse. I nærheden Markeslev Huse, men i det hele tyndt bebygget. Hørby eksisterede ikke længere. En gang var Hørby næssets største landsby med over tyve gårde, men ved udskiftningen i forbindelse med landbrugsreformerne omkr. 1800, flyttede de alle ud, så kun kirken og herregården lå alene tilbage det gamle sted. En yderst konsekvent udflytning.

Den næste dag gik turen op i Bjergene. At komme rundt på Næsset var ikke så ligetil for en mand m/k uden køretøj. Havde han dog bare haft en cykel eller bedre en *knallert*. Det ville være rart med en motor til at forcere højderne.

Efter besættelsen begyndte motoriseringen af det danske samfund. Man var naturligvis startet så småt forinden – således havde Hørbyfærgen – underlig nok – allerede i 1941 fået erstattet dampmaskinen med en motor. Men ellers skulle der fredeligere tider til.

Oppe ved amtsvejen mod Udby lå den beskedne bebyggelse *Markeslev*, der dog har det oldgamle efterled –lev i navnet, et jernalder-efterled. Det må efter navnet at dømmes være den ældste bebyggelse på Næsset. Men just ikke prangende. Det passer også med, at den ligger et stykke fra kysten – af sikkerhedshensyn, men alligevel tæt nok til, at kunne have været Næssets første handelsplads. Hørby (ved kroen) og Markeslev Huse er alle langt yngre. Hørby især fra efterkrigstiden.

Hørby sogn er Næssets mest kuperede. Det er som om, at istidens gletcherne brugte sognets midte – fra Kastrup til Hørbygård – som oplagsplads for humus sediment, grus og sten, der blev hævlet af og skubbet til side under de bevægelser, der skabte Lammefjord og Holbæk Fjord. Men unægtelig ganske dekorativt. Lige syd for Strandgården ses Langebjerg (59 m), syd for Guredevej to andre på 59 m, Hoftensbjerg og Dårbjerg, mens Hesselbjerg øst for Faurbjergvej er 52 m. Andre høje bakker syd herfor er Roglebanke (49 m), Knøvsen (56 m), Tåderup Høje (53 m), Favrbjerg (61 m) og Næssets højeste Bavnehøj på 62 m øst for Hørbygård.

Næssets bjerge kan dog ikke rigtig måle sig med Bjergene længere mod vest, hvor store dele af "Lammefjordsområdet" er skubbet op i højder på over 100 m, mest markant ved Vejrhøj (121 m). Eller de sydlige bjerge – Grøntved Bakker – hvor der også er "tinder" på over 100 m. Og sågar et smukt dødishul – Maglesø kaldet.



Et nyt fænomen først i 1950'erne var "cyklen med hjælpemotor", populært kaldet "knallert". I 1952 var der 7.400 af dem i landet og allerede i 1956 250.000. Bestanden kulminerede i 1979 med 459.000. Derpå gik det ned ad bakke – fordi der blev råd til biler.

Med til knallertens fremmarch hørte nye begreber som "anderumper" og "læderjækker", forløberne for vore dages rockere. Og en ny form for larm. En billig og ganske populær knallert var Velo'en (Velo Solex), også kaldet for en "gå ud og bær hjem". En Skylon, som ses her, var for de raske drenge i alle aldre. Veloen for ældre, adstadige mænd. Og såmænd også til en del kvinder.

Holbæk Agro Center A/S

Frejasvej 2 - 4300 Holbæk

(ved Megacentret)

Tlf. 59 43 45 22

www.holbaek-agro-center.dk

Er det ikke nu
din havetraktor eller plæneklipper
skal serviceres, så den klarer sæsonen ud ?

Eller måske skal han / hun have
en rigtig flot sommergave ?

Mange gode grunde til at besøge Holbæk Agro Center

- Stort udvalg af nye og brugte havemaskiner
- Reparation og service til rimelige priser
- Professionel rådgivning ved specialiseret personale
- Håndværktøj og reservedele
- Arbejdstøj for den kræsne
- Og så er vi noget så flinke ...

Kig ind og se på netop den maskine du har drømt om





Tømmer- og snedkermester

MORTEN HANSEN Aps
Faurbjergvej 8 - Tuse Næs
4300 Holbæk

morten.hansen@lite.dk

Mobil: 20 25 20 29

Kontor: 59 46 13 26

- Nybygning
- Tilbygning
- Ombygning
- Renovering
- Døre og vinduer
- Køkkener
- Forsikringskader
- Vandskader

Gerne totalentrepriser, da vi har et godt samarbejde med dygtige håndværkere i alle faggrupper.

*200 m² 30 x 30 x 5 cm. fliser kan afhentes gratis
(skal tages op)*

henvendelse: J. Dam-Jensen

Strandgården Øst 34

mobil: 40 54 73 01

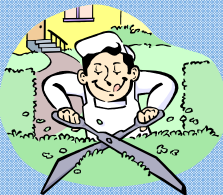
Hækkklipping samt græsslåning udføres

Bortkørsel af haveaffald

Ring for pris

Finn's haveservice

Tlf.: 20 20 83 09



GRØN ANLÆGSSERVICE



HESTIA



*Ny Hagestedvej 5 - 4532 Gislinge
Tlf. 59 46 06 07 / Mobil 40 98 06 10*

Vi tilbyder en bred vifte af top-profesionele ydelser

Fliselægning og anlæg af stensætninger til bede eller støttemure

*

Anlæg af græsplæner og blomsterbede

*

Topdress og fjernelse af mos i græsplæner

*

Fræsning og grubning af haver

*

Træfældning og beskæring

*

Stubfræsning

*

Anlæg og vedligehold af havedamme

*

Miljøvenlig ukrudtsbekæmpelse i belægninger, plæner og bede

*

Skadedyrsbekæmpelse

*

Løbende vedligeholdelse af haver og parker

Vi løser alle typer installationsopgaver



SIEMENS

Siemens varmestyring
styr varmen med
mobiltelefonen
Ring og hør
hvordan



salg og
service



LK IHC Wireless:

LG luftvarmepumpe S09AW



**Gratis test af
din fejlstrøms-
afbryder**

næste gang vi
servicerer dine
el-installationer



Hvidevareservice
Hvidevarereparationer udføres
på alle kendte mærker

**Eiland
electric**

- en stærk forbindelse

www.eiland-electric.dk adm@eiland-electric.dk
Storegade 14, 4550 Asnæs Tlf. 5965 0405

Døgnvagt Tlf. 3053 3740

STRANDGÅRDSBLADET

Oplag: 125 eks.

Udgiver: Grundejerforeningen
Strandgården

Redaktion: Mario See
Strandgården Øst 33
4300 Holbæk

Grundejerforeningen Strandgårdens bestyrelse:

Formand:	Mario See	Strandgården Øst	33
Næstformand	Carsten Gram	Strandgården Øst	66
Kasserer	Jonna S. Rives	Strandgården Tværv.	1
Sekretær:	Linda Søstrup Andersen	Strandgården Øst	48
Best. medlem:	Tonny Hansen	Strandgården Vest	22
Suppleant:	Kenneth Jørgensen	Strandgården Øst	35

GF's mail adresse: gf@strandgaarden-tusenaes.dk

GF's hjemmeside: www.strandgaarden-tusenaes.dk

Sejltur med m/s Emma

Som noget nyt og lidt anderledes, arrangerer GF's bestyrelse, i samarbejde med "Fritidsfiskerne på Tuse Næs" en rundfart med m/s Emma, hvor der bl.a. bliver lejlighed til at se Strandgården fra vandsiden.

Udflugten finder sted søndag d. 11. september

med afgang fra Holbæk Havn kl. 10,00 og hjemkomst kl. 14,00.

Rundfarten vil ud over Holbæk Fjord og Lammefjorden omfatte andre smukke og spændende farvande i området og skipperen Jan Christensen vil fortælle om de steder vi besøger.

Vi spiser frokost undervejs (skal medbringes). Øl og vand kan købes ombord.

Vi agter at leje hele båden, sammen med fritidsfiskerklubben, og prisen pr. person vil, lidt afhængig af deltagerantallet, ligge omkring de 120 kroner.

Tilmelding er nødvendig (og bindende)
og skal ske enten til Mario, på telefon 40 58 04 44
eller via mail til gf@strandgaarden-tusenaes.dk

